

*TST - 09*

*APRESENTA*



***D.S.T.***

# *D.S.T.*

*CANCRO MOLE*

*TRICOMUNÍASE*

*CANDIDÍASE*

*HERPES*

*CANDILOMA*

*LINFOGRANULOMA*

*GONORRÉIA*

*SÍFILIS*

*GRANULOMA*

*AIDS*

# *CANCRO MOLE*

Agente: bactéria *Haemophilus ducreyi*

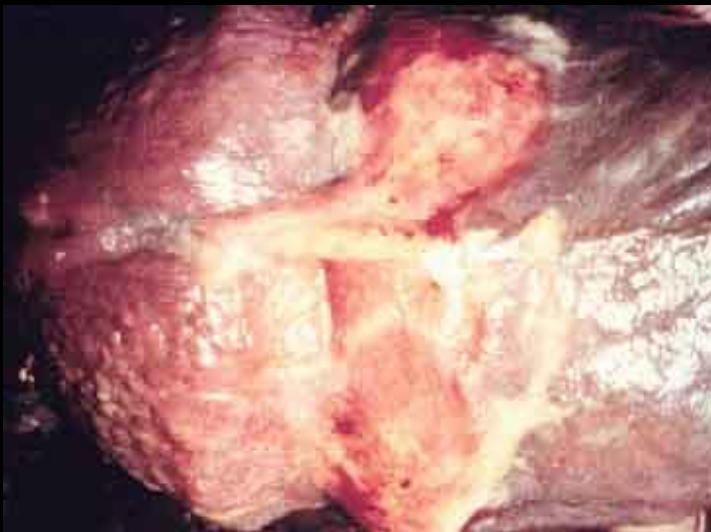
Transmissão: sexo vaginal, anal ou oral

Ocorrência: 01 mulher para cada 20 homens.

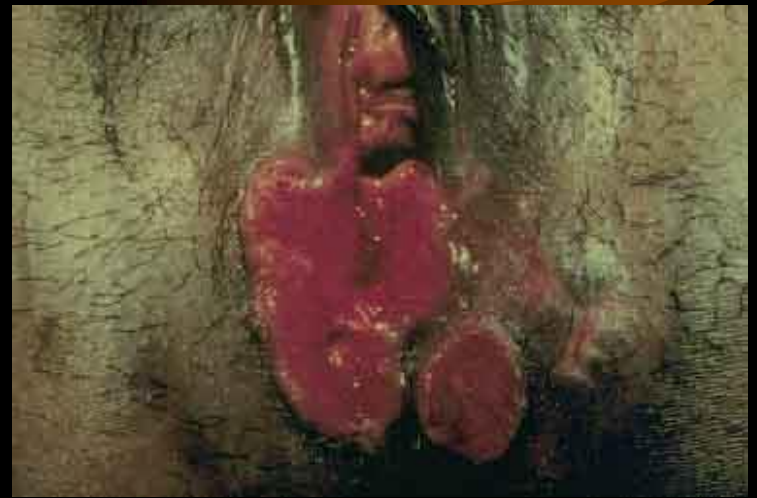
Sintomas de 02 a 05 dias após o contágio acompanhado de dor de cabeça, febre e prostração. pequenas e dolorosas feridas, úlceras, nos **genitais externos**.

As úlceras podem ser únicas ou múltiplas

As lesões apresentam fundo de aspecto "sujo", a parte central purulenta, amarelada, e as bordas nítidas e irregulares



**Vista superior de úlcera no pênis.**



**Úlcerações na vulva.**

# *CANDIDÍASE*

Agente: *Candida albicans* (Microbiota)

Queda de imunidade, higiene pessoal ou distúrbios no organismos, levam ao aparecimento da doença, três a quatro dias após o contágio ou no período pré-menstrual.

Transmissão: contato sexual, água contaminada e objetos contaminados.

Sintomas: corrimento branco, irritação e coceira



**Eritema e placas grumosas brancas na glande e no prepúcio, em parceiro de uma paciente com candidíase vulvovaginal. Fatores ligados à higiene pessoal influenciam casos como este, principalmente em homens de prepúcio redundante.**



***Secreção branca e grumosa aderentes às paredes da vagina com candidíase***

# CANDILOMA

Agente: Papiloma Vírus Humano (HPV)

Transmissão: via sexual.

Manifestação clássica: Pele dolorosa, pequenas verrugas rugosas nas zonas genitais, anais ou garganta.

Mulheres: na vulva, períneo, vagina e colo do útero, havendo quase sempre, concomitância de corrimento vaginal.

Homens: na glândula, prepúcio e a bolsa testicular



# ***GONORRÉIA***

Agente: bactéria *Neisseria Gonorrhoeae*

Transmissão: sexo vaginal, anal ou oral.

Sintomas: diferem na mulher e no homem, que apresenta quadro infeccioso mais aparente, caracterizado pela uretrite, que produz secreção purulenta amarelo-esverdeada, pela manhã, provocando odor e ardor ao urinar.

Quando não tratada pode acometer próstata, vesículas seminais, epidídimos, pele, articulações, endocárdio, fígado, meninges.



**Gonorréia complicada: edema no testículo, bolsa escrotal com volume aumentado.**



**Secreção purulenta na vulva**



# GRANULOMA

Agente: bactéria *Callymatobacterium granulomatis*.

Sintomas: lesão inicial indolor, na forma de vesículas endurecidas na pele dos órgãos genitais, as quais se rompem formando uma única úlcera, que aumenta causando destruição dos tecidos.

Os casos não tratados, podem evoluir causando sérias complicações como ulceração estreitamento da uretra, vagina ou ânus.



# *TRICOMUNÍASE*

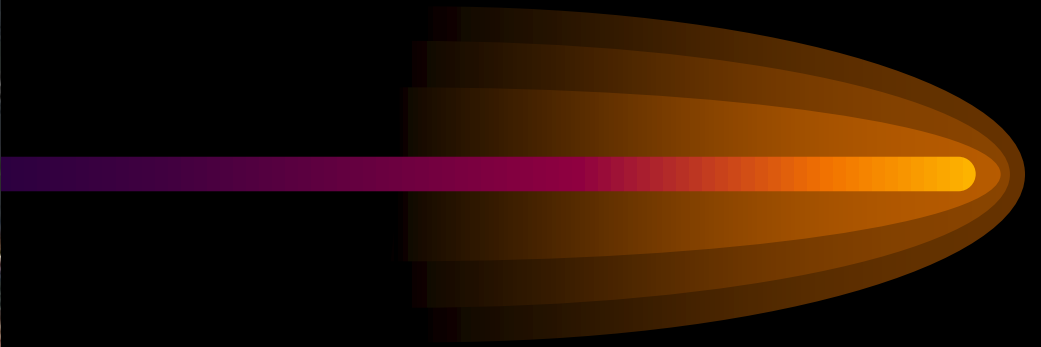
Agente Parasita ***Trichomonas vaginalis***,

Transmissão: relações sexuais ou por ambientes contaminados como banheiros e piscinas.

Nas mulheres, os sintomas são coceira intensa na vagina, corrimento amarelado de odor desagradável e ardor ao urinar.

O processo inflamatório intenso na vagina e no colo do útero pode facilitar a penetração do HIV no organismo.

Nos homens, geralmente, os sintomas podem ficar ocultos durante semanas ou aparecer na forma de pequena irritação no pênis e ardor ao urinar.



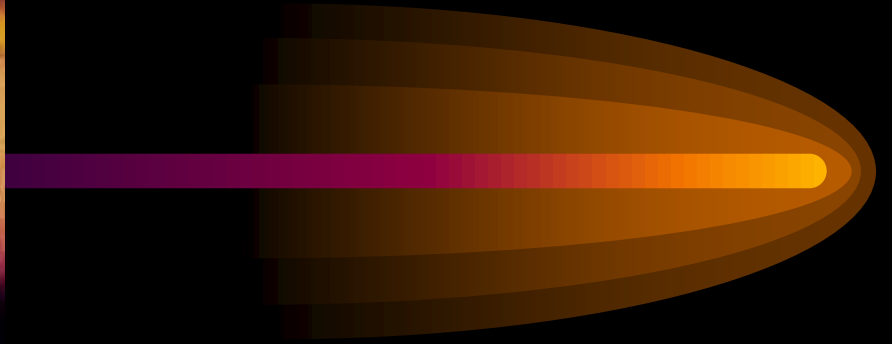
# *HERPES*

Agente é o *Herpes vírus II*.

Transmissão: contato sexual.

Manifestação: Relacionada à queda das defesas imunológicas do organismo.

Sintomas: primeiramente prurido, físgada e sensação de queimadura na pele dos genitais, que evoluem para lesões avermelhadas - pequenas vesículas nos genitais ou anais que se tornam muito dolorosas, as quais cicatrizam-se em algumas semanas com ou sem tratamento.



# **LINFOGRANULOMA**

Agente: bactéria ***Chlamydia trachomatis***.

Transmissão: sexo vaginal com pessoa contaminada.

Sintomas leve secreção matinal com aspecto de "clara de ovo", ardor ao urinar e às vezes alterações na freqüência urinária, seguida por lesão genital transitória, única e indolor tipo erosão superficial, que cicatriza espontânea e rapidamente em mais ou menos três a quatro dias.

Nas mulheres: vagina, a vulva e, em alguns casos, o colo uterino,

Nos homens as lesões ocorrem na glândula e no prepúcio, formando grandes feridas purulentas.



*Fase Aguda*



*Fase Crônica*



# SÍFILIS

Doença de caráter sistêmico, causada pela bactéria ***Treponema pallidum***.

É adquirida através do sexo vaginal, anal ou oral com pessoa contaminada, além de transfusão de sangue ou pelo parto.

Apresenta 03 fases:

Primária

Secundária

Terciária

## *Primária*

*feridas indolores com bordas altas, nítidas e endurecidas, denominadas cancro duro região genital, que também podem aparecer em outros locais do corpo desaparecendo com ou sem tratamento.*



## secundária

*sintomas de febre, inflamação da garganta - faringite, gânglios em várias regiões do corpo, perda de cabelo, de peso, de apetite e erupções cutâneas de aspecto avermelhado ou arroxeadado, principalmente nas palmas das mãos e plantas dos pés, denominadas roséolas sifilíticas, bem como lesões úmidas nas áreas genitais que são muito contagiosas.*



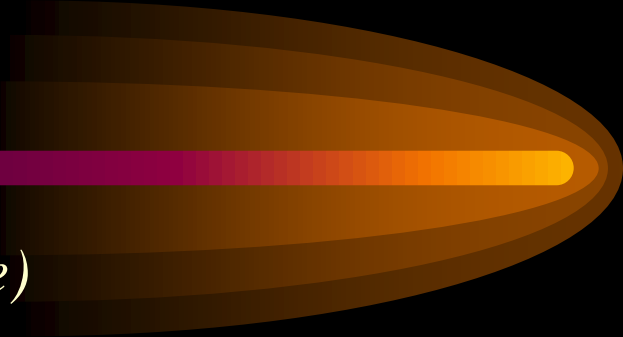
## *Terciária*

*aparecimento de doenças cardiovasculares, cerebrais e da medula espinhal, olhos, conduzindo a pessoa infectada a paralisias, insanidade, cegueira e até mesmo a morte.*



# AIDS

## *O QUE É A DOENÇA*

- *O que quer dizer a sigla*
  - *Quem causa a doença (HIV)*
  - *O caráter da doença (imunodeficiente)*
  - *Vírus implantado X doente*
  - *Como é detectada (anti-HIV através de Elisa, imunofluorescência e Western-Blot)*
- 

## COMO SE PEGA AIDS

- Quais os líquidos onde foi encontrado o HIV  
( sangue, saliva, leite, sêmen secreção vaginal e líquido cegalorraquidiano e fezes )
- Quando o contato com os líquidos pode contaminar  
(sexo, amamentação, drogas)
- Quais as formas mais comuns de contaminação  
(sexo, hemotransfusão, drogas)
- A AIDS do adulto é diferente da criança  
(A criança é mais suscetível a infecções bacterianas)
- A criança recém nascida deve ser amamentada pela mãe portadora?

# ***ASPECTOS CLÍNICOS***

- *Quais os aspectos clínicos da doença*  
( *queda na resistência física da pessoa, como*  
*infecções virais e bacterianas como candidíase,*  
*pneumonias, herpes* )

*Podemos reconhecer um aidsético simplesmente pela*  
*fisionomia*

## ***TRATAMENTO***

*“Cura”*: *Uso de anti-retrovirais*